

Kiss Gábor

## Kötetlenség és hagyományszerűség viszonya a miseordináriumban\*

A *kyriale* középkori dallamanyaga nem tartozik a gregorián énekkincs legarchaikusabb, legértékesebb részei közé. Bár az egyes ordinárium-műfajok szövegének kialakulása, liturgikus szerepének tisztázódása a korai kereszténység idejére nyúlik vissza, a hozzájuk kapcsolódó dallamrepertoár legkorábbi rétegének keletkezése legfeljebb a IX-X. századra, a gregorián másodvirágzásának, új stílusa kialakulásának idejére tehető.<sup>1</sup> A dallamok nagyobb része még későbbi; a műfaj meg-megújuló hullámokban egészen a középkor végéig az egyéni zeneszerzői aktivitás tradicionális terepének számított. Különösképpen így volt ez német területen, valamint Közép-Európában,<sup>2</sup> ahol szerepüket sokáig nem vették át a divatos többszólamú megzenésítések.

Kiss Gábor zenetörténész a MTA Zenetudományi Intézete régizenei osztályának munkatársa.

A repertoár szabadsága minden bizonnyal összefügg a dallamok liturgikus szerepével, reflexív jellegével, hangsúlyozottan esztétikai funkciójával. E szabadságot jól tükrözik az ordináriumok műfajonkénti katalógusai:<sup>3</sup> a Kyriék és Sanctusok repertoárjának például mintegy 50%-a egyetlen forráshoz vagy egészen szűk régióhoz köthető, s bennük a variánsok száma is feltűnően magas. A repertoár források felőli vizsgálata is igazolni látszik ezt: az egyes kódexek anyaga adott úzuson belül is jelentős eltéréseket mutathat a dallamok számát, variánsait illetően.

Ennek ellenére az ordináriumok széleskörű vizsgálata hagyományszerű vonásokra is rámutathat. A kódexek kyrialéja nem pusztán dallamtár, hanem egyúttal liturgikus-funkcionális rendet is képvisel, amelynek kialakításában, hagyományozásában – a nagyobb szabadság ellenére – a gregorián tradicionális elvei játszhattak szerepet. Sajnos ennek az aspektusnak a vizsgálatára a kurrens ordinárium-katalógusok teljességgel alkalmatlanok, mindössze adott dallamok meglétét vagy hiányát, gyakoriságát vagy kivételességét jelezhetik a források meghatározott csoportjában. A dallamtörténeti szempont előbbre helyezésével elvileg feladták a dallamkincs források, tradíciók szerinti vizsgálatának igényét.

\* A 60 éves Dobszay László tiszteletére 1995. február 4-én rendezett tudományos konferencián elhangzott előadás.

<sup>1</sup> Vö. Dobszay László: „Missa mundi”, *Magyar Zene* 1982/1, 21–36.

<sup>2</sup> Az új ordinárium-dallamok keletkezésének térbeli és időbeli megoszlását táblázatban összegeztem az alábbi tanulmányban: „The Repertory of the Mass Ordinary in Eastern Europe”, in: *Cantus Planus* 1993 (megjelenés alatt).

<sup>3</sup> M. Landwehr–Melnicki: *Das einstimmige Kyrie des lateinischen Mittelalters*. Regensburg 1955; D. Bosse: *Untersuchung einstimmiger mittelalterlicher Melodien zum „Gloria in excelsis Deo“*. Erlangen 1954; P.J. Thannabaur: *Das einstimmige Sanctus der römischen Messe in der handschriftlichen Überlieferung des 11. bis 16. Jahrhunderts*. München 1962; M. Schildbach: *Das einstimmige Agnus Dei und seine handschriftliche Überlieferung vom 10. bis zum 16. Jahrhundert*. Erlangen 1967.

A dallamtörténeti és a kodikológiai szempont egyidejű fontossága már David Hiley 1986-os ordinárium-katalógusában megfogalmazódott.<sup>4</sup> A források anyagának egységes kezelésén túllépve azonban – összehasonlításukkal – megkísérelhetjük az egyes ordinárium-tradíciók, hagyománykörök szétválasztását, meghatározását is. A dallamok számbavételén, a variánsok elkülönítésén túl további kulcsot jelenthet ehhez a tételek liturgikus funkciójának, filológiai szempontból a kódexek rubrikáinak számbavétele és értelmezése, valamint annak vizsgálata, hogy az adott funkcióban mely tételek (Kyrie, Gloria, Sanctus, Agnus) együttese alkotja a miseciklust.<sup>5</sup>

Több okból is ingoványos terület ez. Az első nehézséget az jelenti, hogy a függelékként kezelt kyriale általában a kódexek legsérülékenyebb részén helyezkedik el, így a mai kutatás számára sokszor nem, vagy csak csonka formában áll rendelkezésre. Másfelől a rubrikázás gondosságát, részletességét tekintve a források kortól, területtől, kódextípustól függően rendkívül széles skálán mozognak. Nehéz közös nevezőre hozni például a rubrikát nem tartalmazó (ám nyilvánvalóan funkcionálisan elrendezett anyagú), a szűkszavú megjegyzésekre szorító és a zavarbaejtően bőséges információt szolgáltató kódexeket.<sup>6</sup> Újabb problémát jelent, hogy a könyvtípustól, a *notator-compilator* látókörétől függően egyik forrás anyaga a másikénak akár többszöröse is lehet, s a helyi hagyományokon kívülről, egy szélesebb régió dallamkincséből is válogathat.<sup>7</sup> E nehézségek ellenére a források repertoárjának összevetésére, a rubrikák szisztematikusan számbavételére alapozott széleskörű összehasonlító kutatás segítségével elkülöníthetők a tradicionális ordinárium-szerkezetek. Szerencsés esetben felvázolhatjuk egy-egy adott úzus „ideális” repertoárját, melyhez az egyes esetek hozzámérhetőkké válnak, s amelynek érvényesülése nem elhanyagolható adalékokat jelenthet a források meghatározásához, csoportosításához.

Kellő számú lengyel, magyar és cseh-morva forrás Kyrie-Gloria repertoárjának áttekintése után<sup>8</sup> kirajzolódnak az egyes régiók eltérései s az eltérések különböző típusai. Az egyéni kezdeményezések persze főként saját dallamok, saját variánsok formájában jelentkeznek, s kevésbé érintik az általánosan elterjedt, általában a rangosabb ünnepekhez kapcsolódó tételleket. Ennek ellenére az utóbbiak hagyományozása sem mentes a szignifikáns különbségektől. E törzsrepertoár szerkezetét mutatja az 1. táblázat a három (lengyel, magyar és cseh-morva) forráscsoport esetében.<sup>9</sup>

<sup>4</sup> David Hiley: „Ordinary of mass chants in English, North French and Sicilian manuscripts”, *Journal of the Plainsong & Mediaeval Music Society* 9 (1986) 1.

<sup>5</sup> Tudomásunk szerint az ordinárium-dallamokkal kapcsolatban ezt az aspektust szisztematikusan még nem vizsgálták.

<sup>6</sup> Utóbbira a magyar repertoárban a XIV. századból származó Zágrábi Graduale (ZAG-1), a lengyel kódexek közül egy XVII. századi Krakói Graduale kínál példát (CR-1651).

<sup>7</sup> Jól szemléltetheti ezt két, közel egykorú magyarországi reprezentatív kódexünk feltűnően különböző kyriáléja (FU, BA).

<sup>8</sup> A források felsorolását lásd a tanulmány végén. Az általunk kiválasztott 3 prágai kódex nem elégséges a cseh terület képviseletére, a hozzájuk közel álló, s eddig még nem vizsgált morva kéziratokkal együtt azonban alkalmas összehasonlításhoz szolgálhatnak a lengyel és magyar források anyagához.

<sup>9</sup> A tételszámok Melnicki illetve Bosse idézett katalógusának számaira utalnak. A táblázatban az alternatív megoldásokat is feltüntettük („/” jellel). A zárójeles meghatározások következtetésekre vagy gyéren reprezentálható megoldásokra utalnak, a félkövérrel szedett rubrikák és/vagy tételszámok a tradícióra jellemző pontokat emelik ki.

1) Az európai érvényességű Kyrie-Gloria párok egy része megváltoztathatatlanul mutatkozik, funkciójuk és tételpárosításuk tradícióktól függetlenül állandó. Ilyen például a 39-es *Kyrie paschalis* a hozzá tartozó 12-es Gloriával, vagy a 78-as *Kyrie Magne Deus* (Sollemne) és 24-es Gloriája.

2) Az univerzális elterjedtségű Kyriék másik csoportja stabilan őrzi liturgikus funkcióját, a hozzájuk kapcsolódó Gloria azonban forrásonként, forráscsoportonként eltérhet. Ilyen esetet képvisel a 96-os dallam (*De confessoribus*), melyhez a lengyel és a magyar hagyományban 4-5 különböző Gloria-tétel kapcsolódhat. Másik példaként a 48-as *Kyrie Fons bonitatis* említhetjük, melyhez a magyar források az általánostól eltérően következetesen az 56-os Gloriát kapcsolják.

3) A törzsanyaghoz tartozó Kyriék néhány esetében a liturgikus funkció mutatkozik változékonynak, az eltérések olykor „egyéniek”, máskor tradicionálisak. Itt említhető az 58-as *Kyrie Pater cuncta* a maga változatos *communis* megoldásaival, vagy a 16-os *Orbis factor*-dallam, melyhez mind a lengyel, mind a magyar forrásokban az általánostól eltérő és az adott tradícióra jellemző funkció kötődhet.

1. táblázat

A) LENGYEL

	FUNKCIÓ	GLORIA
7	Feriale	– <sup>10</sup>
16	<b>De martyribus/Dominicale</b>	19
18	<b>In duplicibus/Per octavas/Angelicum</b>	24/56
39	Paschale	12
48	In duplicibus	24 (56,51) <sup>11</sup>
58	In duplicibus/De mart./De virg.	24 (5) <sup>12</sup>
68	De apostolis <sup>13</sup>	56 (37)
78	In duplicibus	24
96	De confessoribus	diff.
132	BMV (feriale)	5
144	Feriale	43
151	Dominicale	48 (43) <sup>14</sup>
<b>155</b>	<b>Dominicale</b>	(51)
171	BMV sollemne	23
217	Dominicale aestivale	11

<sup>10</sup> A dallamhoz a források nem adnak külön Gloriát.

<sup>11</sup> A térség áttekintett forrásaiban LU megoldása (48-as Kyrie + 19-es Gloria) ismeretlen.

<sup>12</sup> A térség áttekintett forrásaiban LU megoldása (58-as Kyrie + 48-as Gloria) ismeretlen.

<sup>13</sup> A 68-as dallam variánsánál eltérő rubrikák szerepelnek.

<sup>14</sup> A 43-as Gloria előfordulása együtt jár a 151-es dallam lengyel és cseh forrásokban előforduló variánsával.

## B) MAGYAR

	FUNKCIÓ	GLORIA
7	( <i>Feriale</i> )	?
16	<b>De apostolis</b> ( <i>martyribus</i> )	<b>10.1</b> (19) <sup>15</sup>
18	( <i>In duplicibus</i> )	<b>11</b> (24)
39	Paschale	12
48	<i>In duplicibus</i>	<b>56</b> (24)
58	diff.	<b>51</b> (5,24)
68	– ( <i>De apostolis</i> )	– (56,24,11)
78	( <i>In duplicibus</i> )	24 ( <b>56</b> )
96	<i>De confessoribus</i> (/ <i>De Sancto Spiritu</i> ) <sup>16</sup>	diff.
132 <sup>17</sup>	<b>Dom. in aestate</b> (BMV/ <i>De virginibus</i> )	5
144	<b>Dominicale in...</b> ( <i>Feriale</i> )	– (43)
151	– ( <i>Dominicale</i> )	– (48)
155	–	–
171	BMV sollemne	23
217	Dominicale...	11 (43)

## C) CSEH-MORVA

	FUNKCIÓ	GLORIA
7	<i>Feriale</i>	–
16	<i>De martyribus</i>	19/10
18	( <i>In duplicibus</i> )	24
39	Paschale	12
48	<i>In duplicibus</i>	24
58	diff.	25/24 (5)
68	<i>De apostolis</i>	56 (23,37)
78	<i>In duplicibus</i>	24 (19)
96	<i>De confessoribus</i>	24
132	BMV <i>feriale</i> ( <i>De virginibus</i> )	5
144	<i>Feriale</i>	43
151 <sup>18</sup>	( <i>Dominicale minus</i> )	?
155	–	–
171	BMV sollemne	23
217	Dominicale maius/ <i>Feriale minus</i>	48/11

<sup>15</sup> A tizedes számok olyan tételekre utalnak, melyek Melnicki illetve Bosse katalógusában nem szerepelnek. A számok jelzik, a katalógusok mely tételéhez áll legközelebb az adott dallam. Az esztergomi főforrások 10.1-es Gloriája feltehetőleg a német és cseh kódexek 10-es Gloriájának mintájára alakított egyéni dallam.

<sup>16</sup> A *De Sancto Spiritu* megjelölés a dallam három magyar forrásban előforduló variánsához kötődik.

<sup>17</sup> A magyar hagyomány a dallam variánsát használja (vö. Melnicki: 137).

<sup>18</sup> Az olmtüzi forrásokban nem szerepel.

Az összehasonlítás nemcsak a nagyobb területek jellemző vonásait emelheti ki, hanem adatokkal szolgálhat szűkebb régiók, egyházmegyék és vonzáskörük forrásainak csoportosításához is. Amint a fenti táblázatból látható, a 16-os dallam a lengyel területen kétféle funkcióban jelenik meg, s e funkciók előfordulása nem véletlenszerű: míg a Krakkó és Boroszló (Wrocław) vonzáskörébe tartozó források a szélesebb régióra érvényes *De martyribus* rubrikát alkalmazzák, néhány más provenienciájú kódexben *per annum* meghatározást találunk. A tradicionális eltérésre a statisztikán túl az egyik krakkói *graduale* rubrikája konkrétan utal.<sup>19</sup>

Hasonló példát kínál a 18-as Kyrie, ahol a wroclawi források mutatnak eltérést az általánosan elterjedt *In duplicibus festis* vagy *Per octavas* definíciótól (ld. az annotációt).

Az ordinárium-repertoár egyes vonásainak tradicionális megoszlása különösen pregnánsan mutatkozik meg a magyar kódexek esetében. Az ország egyházi központjához, Esztergomhoz kapcsolható források kyrialeja számos ponton szignifikánsan és feltűnően egységesen eltér a környező területek megoldásaitól (ld. az 1/C táblázatban kiemelt pontokat). Az esztergomi tradíció egységét még inkább kiemeli néhány periférikus forrás, melyek bár *graduális* anyaguk alapján e hagyományhoz kapcsolódhatnak, kyrialejükben következetesen a szélesebb régió megoldásainak adnak teret (GSUP, CA, WL, BR).<sup>20</sup> Egyikük, a cseh műhelyben, de magyarországi megrendelésre készült 16. századi *graduale* (WL) az utólagos bejegyzések elemzésének fontosságára hívja fel a figyelmet. Miközben kottairása, főszövege, kiállítása összességében az esztergomitől idegen cseh hagyományt közvetít, a későbbi használat során belekerült glosszák a hazai tradícióhoz történő adaptáció nyomai (ld. az annotáció adatait). Kyrialeja így egymagában két tradíció képviselője, amelyek jellegzetes pontjaira az alapszöveg és a *glossae posteriores* eltérései hívják fel a figyelmet. Az egyes tradíciók belső tagozódására vonatkozó ilyenfajta tapasztalatok azt jelzik, hogy az ordinárium-repertoárok kialakulásának és hagyományozásának megismeréséhez, kiaknázásához nem elégséges a kurrens katalógusokban bevett, nemzetek szerinti forráscsoportosítás.<sup>21</sup>

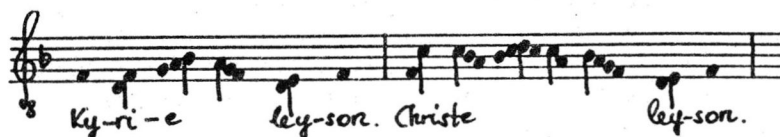
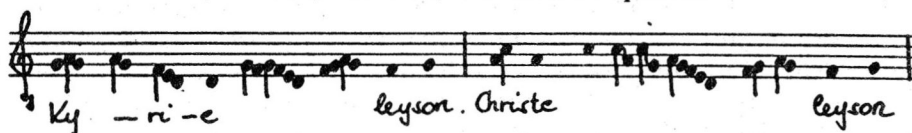
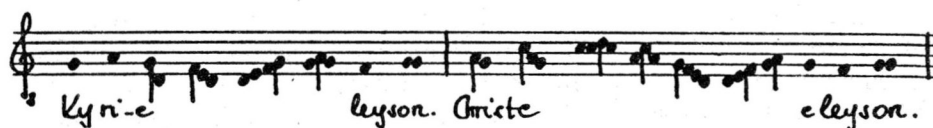
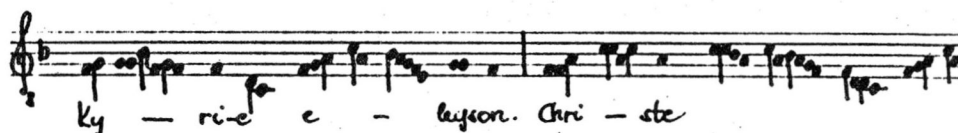
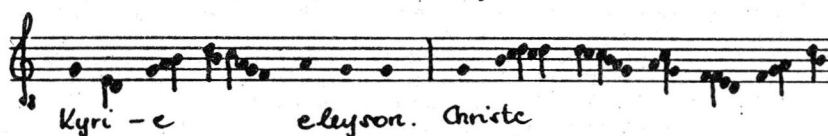
A kyriale-repertoár funkcionális s olykor hagyományszerű eltéréseinek jelentőségét növeli az a tény, hogy gyakran dallami variánsokkal is együttjárnak. A 132-es Kyrie exponált magyarországi használatát nemcsak funkciója jelzi, hanem csak e tradícióra jellemző díszesebb dallamváltozata is (Melnickinél 137-esként).<sup>22</sup> A 68-as Kyrie a lengyel és cseh repertoárban jelenik meg az általánostól eltérő liturgikus funkciójú változattal (ld. kottapélda).

<sup>19</sup> CR-1651 p.6. „De martiribus in diocesi Cracoviensi, extra vero diocesim Cracoviensi (sic?) dominicis diebus ab octava Epiphaniae usque ad Septuagesimam et post octavam Corporis Christi usque ad Adventum Domini.” NB. A *De martyribus* meghatározás a wroclawi egyházmegyére is érvényes.

<sup>20</sup> E források megoldásaira utalnak a dőlőbetűs információk, melyek tehát nem annyira alternatívákat, mint inkább a tradíciótól való eltéréseket képviselnek. Néhány esetben a szélesebb régió megoldásait találjuk két forrásaink zöménél korábbi (XIV. sz.) kódexünkben (MN, ZAG-1).

<sup>21</sup> A tanulmány kereteit meghaladja a kor szerinti eltérések részletes vizsgálata. Bár a közép-európai kódexek zöme behatárolt időszakból származik (XIV-XVI. sz.), a kódexek kora szerinti csoportosítás némileg módosíthatja a területi, intézményi alapon történő elemzések eredményeit. Ezt illusztrálhatják WISLICA (c.1300) és a későbbi krakkói, vagy a XIV. századi MN és a későbbi esztergomi kódexek közötti jelentős diszkrpanciák.

<sup>22</sup> A periférikusnak nevezett forráscsoportban e variáns nem szerepel.

Mel. 132a) Lengyel: BMVb) Magyar: Dominicale in estateMel. 68a) Lengyel: CR-45, CR-1, CR-46, CR-1651, GN-195, SM-1677, WLOC-1531, WISLICA, WR-386, WR-7566, WR-1194: De apostolisb) Lengyel: CR-42, CR-46, CR-1651: BMV in Adv; GN-126: In QuMel. 96a) Magyar: FU, BA, NI, TRA, PA: De confessoribusb) Magyar: MN?, MC, FU: De sancto spiritu

A törzsanyagnál szembeötlőbben jelezhetik a tradíciók közötti különbséget a kevésbé elterjedt, s általában kötetlenebb liturgikus alkalmazással együttjáró dallamok. A közép-európai kyriale-repertoárban bőségesen találunk lokális kompozíciókat, s jelentős különbségek mutatkozhatnak a regionális dallamok adoptálásának mértékében is. Mégis éppen ez az a terület, ahol a tradíciók vizsgálata a legtöbb nehézségbe ütközik. A dallamok nehezen kibogozható kulturális kapcsolatok révén olykor kivételesen is felbukkanhatnak egy-egy forrásban, távolabbi területek között teremtve látszólagos kapcsolatot. Az ordinárium viszonylagos szabadsága megengedte a dallamok ilyenfajta vándorlását, esztétikai indítékú összegyűjtését, különösen a liturgikus főfunkciók területén kívül.

Akár lokális dallamról, akár általánosan elterjedt tétel sajátos alkalmazásáról van azonban szó, mindig tanulságos a kyriale funkciók szerint elrendezett egységes anyagként kezelni. Még a feltűnően sok dallamot egybegyűjtő kódexekben is viszonylag ritka ugyanis a funkciók átfedése vagy megkettőzése. A magyar forráscsoport három *Dominicale* megjelölésű tétele (132, 144, 151) például vagy nem szerepel egyazon kódexben, vagy ha igen, eltérő funkcióhoz kötötte. Evvel függ össze, hogy a repertoár adott pontján tapasztalható eltérés ritkán marad izolált jelenség, s szinte szükségszerűen mutat más sajátosságok irányába. A 2/A táblázat három standard liturgikus funkció (*De martyribus*, *De apostolis*, *De confessoribus*) dallamainak eltérő konfigurációját mutatja három különböző hagyományba tartozó kódex esetén.<sup>23</sup> Látható, hogy a dallamok jelenléte vagy hiánya szoros összefüggést mutat funkcionális elrendezettségükkel (2/A táblázat). A repertoár felől történő megközelítés más esetben rávilágíthat egyes dallamok komplementer jellegére. A 2/B tábla azt mutatja, hogy a 111-es és 132-es Kyriék együttesen *De virginibus* és *De Domina* meghatározással használatosak, szerepük azonban felcserélhető. Ha mindkét dallam azonos liturgikus alkalmazást nyer, a „hiányzó” funkció szükségszerűen utal egy harmadik dallamra (2/B táblázat).

2/A táblázat

	PRA-1714	TRA	ZAG-1
16	De martyribus	De apostolis	De apostolis
68	De apostolis	–	De confessoribus
96	De confessoribus	De confessoribus	–
95	–	De martyribus	–
48	(In summis)	(In summis)	De martyribus

<sup>23</sup> ZAG-1 mint a zágrábi egyházmegye reprezentánsa némileg elkülönül az esztergomi magyar forrásoktól.

	BMV	De virg.
CR-1651:	111, 132	(58)
CR-1:	111	132
CR-45:	132, 111	(58)
WLOC-1531:	132	111
WR-386:	132	111, (58)
WR-7566:	132, 111	(58)
WL:	111	132
CA:	132	111?
OLO-195:	111	132
PRA-1714:	132	111

A fenti tapasztalatok nem kérdőjelezik meg a dallamtörténeti-műfaj történeti szempontú kutatás érvényességét, inkább amannak és a kodikológiai-tradicionális aspektusnak egyidejű fontosságát, egymást kiegészítő szerepét hangsúlyozzák. Az európai léptékű összefoglalások ráirányíthatják a figyelmet a főbb dallamtörténeti tendenciákra, kulturális áramlatokra. A dallamok konkrét források és hagyományok kontextusában történő vizsgálata ugyanakkor nemcsak a tradicionális vonások meghatározásához járul hozzá, hanem biztosabb alapokra helyezheti a dallamtörténeti-műfaj történeti kutatást is: a kiegészítő információk szisztematikus feldolgozásával (liturgikus funkciók, tételpárosítások, variánsok stb.) hozzájárulhat a dallamok pontosabb azonosításához a variánsok elkülönítéséhez.

Gondolatmenetünk korlátozott számú forrás vizsgálatára, s az ordinárium-ciklus két tételére vonatkozó információkra épült. Összefoglalásunk a két további tétel adataival, a variánsok vizsgálatával, a történeti elemzéssel történő kiegészítésre szorul. Megállapításaink, következtetéseink érvényessége ennek megfelelően korlátozott, azokat a további kutatás módosíthatja. Ennek ellenére úgy gondoljuk, az eddigi megfigyelések olyan általánosítható metodikai tanulságokkal szolgálnak, amelyek az eddig kiaknázatlan aspektus vizsgálatának hasznosságát messzemenően igazolják.

\* \* \*

## FORRÁSJEGYZÉK

### LENGYEL KÓDEXEK

- CR-45 **Graduale Cracoviense** saec. XV, Kraków, Archiwum Kapitulne 45.  
 CR-1 **Missale Cracoviense** saec. XV, Kraków, Archiwum Kapitulne 1.  
 CR-42 **Graduale Joannis Olbracht**, tom.III. 1506, Kraków, Archiwum Kapitulne 42.  
 CR-46 **Graduale Cracoviense** 1543, Kraków, Archiwum Kapitulne 46.  
 CR-1651 **Graduale Cracoviense (?)** 1651, Częstochowa, Biblioteka Seminarium Duchownego sine signatura.



- GD-406 **Cantionale** saec. XV, Gdańsk, Biblioteka Polskiej Akademii Nauk Ms.Mar. F 406.
- GN-195 **Graduale (Temporale et Sanctorale) ex Gniezno** 1536, Gniezno, Archivum Archidiecezjalne Ms.195, 196.
- GN-126 **Graduale ex Gniezno** saec. XVI, Łódź, Archiwum Wojewódzkie – Biblioteka Uniwersytecka, Stacja Foto-Mikrofilmowa Zamówienie nr.M.126.
- PELP-2 **Graduale** saec. XV, Pelplin, Biblioteka Seminarium Duchownego Ms.L 2.
- SM-1677 **Graduale** saec. XV, Sandomierz, Muzeum Diecezjalne Nr.inw.1677.
- WISLICA **Graduale ex Wislica** 1300, Kielce, Biblioteka Seminarium Duchownego sine signatura.
- WLOC-1531 **Graduale ex Włocławek** 1531, Włocławek, Biblioteka Seminarium Duchownego sine signatura.
- WR-386 **Graduale** saec. XIV/ex, Wrocław, Biblioteka Uniwersytecka I F 386.
- WR-7566 **Graduale** 1416, Wrocław, Biblioteka Uniwersytecka Ms.7566.
- WR-1194 **Graduale ex Łódź** 1429, Wrocław, Biblioteka Uniwersytecka Ms.1194.
- WR-387 **Graduale** saec. XV, Wrocław, Biblioteka Uniwersytecka I F 387.
- WR-182 **Graduale** saec. XV, Wrocław, Archivum Archidiecezjalne 182.
- WR-56 **Graduale ex Wrocław (?)** saec. XV, Wrocław, Archivum Archidiecezjalne 56.

## MAGYAR KÓDEXEK

### ESZTERGOM

- MN **Missale notatum Strigoniense** saec. XIV/in, Bratislava, Archív Mesta EC Lad.3, 18.
- MC **Missale ecclesiae Hungaricae (Cassoviensis?)** saec. XIV, Budapest, Országos Széchényi Könyvtár Clmae 395.
- PL **Missale Strigoniense archiepiscopi Georgii Pálóczi** 1423-1439, Budapest, Országos Széchényi Könyvtár Clmae 359.
- PAUL-3 **Rituale Paulinorum** saec. XV/1, Budapest, Országos Széchényi Könyvtár Clmae 253.
- PAUL-2 **Missale Paulinorum** saec. XV/1, Göttweig, Stiftsbibliothek Nr. 234 (olim 217/1.234).

- FU **Graduale Francisci de Futhak** 1463, Istanbul, Topkap Seray 2429.
- BA **Graduale Thomae Card. Bakócz** (2 tomi) 1487-1500, Esztergom, Főszékesegyházi Könyvtár Mss. I.1 a-b.
- PAUL-4 **Fragmentum Gradualis Paulinorum Hungariae** saec. XV, Budapest, Egyetemi Könyvtár T 292.
- NI **Graduale ecclesiae St. Jacobi Nitriensis** saec. XVI/in, Bratislava, Státny slovensky ústredny archív Nr. 67.
- TRA **Graduale ex Transsylvania** 1534, Budapest, Országos Széchényi Könyvtár Fol Lat 3815.
- PA **Graduale ex Gyöngyöspata** saec. XVI/med, Budapest, Országos Széchényi Könyvtár Fol Lat 3522.
- ST **Graduale ex Gyöngyös per manum A. Szántó scriptum** 1618-1623, Budapest, Egyetemi Könyvtár A 114.
- PAUL-1 **Graduale Paulinorum ex Ujhely** 1623, Budapest, Egyetemi Könyvtár A 115.

## ZÁGRÁB

- ZAG-1 **Graduale Zagrebiense** saec. XIV, Zagreb, Archiv Jugoslavenske Akademije Znanosti i Umjetnosti III.D.182.
- ZAG-3 **Cantuale Zagrebiense** saec. XVIII, Zagreb, Metropolitanska Knjižnica MR 52.

## PERIFÉRIKUS FORRÁSOK

- GSUP **Graduale cuiusdam ecclesiae Hungariae superioris** saec. XIV, Alba Iulia, Bibliotheca Batthyanaeana R.I.96.
- WL **Graduale Wladislai II.** saec. XVI/in, Esztergom, Főszékesegyházi Könyvtár Mss. I. 3.
- CA **Graduale ecclesiae Cassoviensis** (2 tomi) saec. XVI/in, Budapest, Országos Széchényi Könyvtár Clmae 172a-b.
- BR **Graduale ecclesiae Brassoviensis** saec. XVI/in, Sibiu, Muzeul Brukenthal sine signatura

## CSEH-MORVA KÓDEXEK

- PRA-4 **Cantatorium ecclesiae S. Viti in castro Pragensi** (?) saec. XIII, Praha, Knihovna metropolitní kapituly Cim. 4.
- PRA-9 **Kyriale etc. Arnesti de Pardubitz archiepiscopi Pragensis** 1363, Praha, Knihovna metropolitní kapituly P IX.
- PRA-1714 **Graduale Pragense** saec. XV, Wrocław, Biblioteka Uniwersytecka B 1714.
- OLO-315 **Missale notatum** (ex Kremsier?) saec. XIV/med., Olomouc, Zemsky archív CO 315.
- OLO-137 **Missale notatum** saec. XV/1, Olomouc, Zemsky archív CO 137.
- OLO-195 **Graduale Olomucense** 1452, Olomouc, Zemsky archív CO 195.