

Barta Gergely

## Szólamkeresztezés

— a cantus planus binatim tételkészletének kompozíciós kulcsa

A „cantus planus binatim” elnevezés, melyet az Európa peremvidékein és hagyományőrző központjaiban a XV. századig énekelt, hang-hang ellen szerkesztett kétszólamú darabok megnevezésére használnak, stilsztikai szempontból azért igen találó, mert a „polifonia primitiva” kifejezéssel szemben nem ezek művészi zenéhez mért hiányosságaira, hanem arra az egyszólamúsággal való szoros kapcsolatra utal, amely e darabokban a zenei történéseket döntően befolyásolja. Erre a kapcsolatra mutat rá Ernst Apfel is, amikor a cantus planus binatim zenei jellemzőit<sup>1</sup> sorra véve azt írja: „Tatsächlich können Ein- und Mehrstimmigkeit miteinander abwechseln, und ihre Grundformen kommen auch gemischt vor.”<sup>2</sup> Bár a párhuzamos mozgás és az ebből következő változatlan hangzás többé-kevésbé valamennyi, e tételkészletet alkotó darab gyakorlati zenélésből adódó jellemzője, a szerkesztett (vagy rögtönzött) szólam nem teljes egészében a vox principalis alárendeltje. Önálló fordulatai különböző sűrűséggel szinte minden darabban felbukkanak, és az egy-egy hangnyi, a „Variantenheterophonie” kategóriájába tartozó ellenmozgásokat leszámítva a szólamkeresztezés jelenségéhez kapcsolódnak.

Barta Gergely (DLA) zeneszerző (Budapest), a Liszt Ferenc Zeneművészeti Egyetem zeneszerzés tanszékének órádíjas oktatója.

## 1. A szólamkeresztezés alkalmazásának lehetőségei

Figyelembe véve a kétszólamú darabok alsó<sup>3</sup> szólamának hangterjedelmét, valamint azt a körülményt, hogy a két szólam viszonyát a kvint és oktáv hangközök határozzák meg, a vox principalissal azonos fekvésben mozgó vox organalis kialakításakor a szólamkeresztezés sok esetben nem csupán lehetőség, hanem a vox principalis adottságaiból következő kényszer, hiszen a gregorián dallam nagyobb ugrásakor vagy a dallam magasabb fekvésű szakaszaiban a két

<sup>1</sup> Vö. Walter WIORA: „Zwischen Einstimmigkeit und Mehrstimmigkeit”, in *Festschrift Max Schneider zum achtzigsten Geburtstage*. Hrsg. von W. Vetter. Leipzig 1955. 319.

<sup>2</sup> Ernst APFEL: „Volkskunst und Hochkunst in der Musik des Mittelalters”, in *Archiv für Musikwissenschaft* 25. Jahrg. Heft 2. 83. „Az egy- és többszólamúság váltakozhat is, és alapformáik vegyesen is előfordulhatnak.

<sup>3</sup> Ez alatt természetesen a partitúra alsó sorába írt szólam értendő, hiszen —épp a szólamkereszteзések miatt— a két szólam fekvése gyakran változhat.

szólam addigi viszonyának megtartásával az ellenszólam egy másik hangfaj fekvésébe kerülne. Az előbbi jellegzetes esetei az incíriumok, az utóbbi pedig elsősorban himnusz dallamok és szekvenciák esetében gyakori, és a tonális érzék változása nyomán általánosan jellemzi az 1000 utáni dallamokat:<sup>4</sup>

R. Vere  
(Graz III.29, f.289<sup>v</sup>)

R. O pastor  
(Graz III.29, f.291<sup>r</sup>)

Hy. Te lucis ante terminum  
(Graz III.29, f.379<sup>v</sup>)

Ve-re. O pa-stor. rerum Cre-a-tor po-sci-mus

Bár a szólamkeresztezés a magasabb fekvésű sorokban igen gyakori, alkalmazása nem korlátozódik ezekre a területekre. Előfordul, hogy a szerző számos egyszerűbb megoldás helyett választja a szólamkeresztezést. Ezek az esetek csak a hangzás frissítésének, az önálló dallamformálás igényének magasabb szempontjaival indokolhatók, s mint ilyenek az ismeretlen szerző vagy rögtönző leleményének tekinthetők:

R. Alme (Graz III.30, f.172<sup>r</sup>)

R. Alme (Graz III.29, f.297<sup>r</sup>)

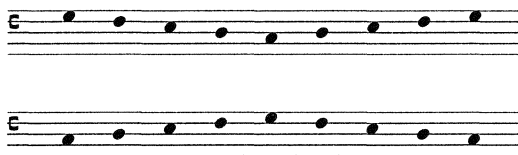
Al - me.

Al - me.

## 2. Jellegzetes megoldások

Ahogyan a szólamkeresztezés alkalmazásának részben a gregorián dallamból következő kényszerhelyzetei, részben önállóan felfedezett lehetőségei, úgy az egyes helyzetekhez kapcsolódó jellegzetes megoldások is számba vehetők, rendszerezhetők. A szólamkeresztezések egyik csoportját azok az esetek alkotják, melyekben a keresztezés több lépésben zajlik. A folyamat az alábbi rendezőelv szerint megy végbe:

<sup>4</sup> Az egy- és többszólamú anyag közös hangzásideálja a kvint-oktáv szerkezet, amely az előbbiben a kadenciarendet és a hangterjedelem felosztását, utóbbiban a szólamok egymáshoz való viszonyát határozza meg.



Az ide sorolható példák közös vonása a hosszabb (legalább két hangon át tartó) ellenmozgás és a prímén való találkozás, amely megelőzi a szólamkeresztézést. Lényeges különbség mutatkozik azonban e példák közt a folyamat egyes elemeinek alkalmazásában. A szólamkeresztézés fent bemutatott, fokozatos útja öt hangon vezet keresztül. A kiinduló konzonanciából (kvint) egy disszonancia (terc) érintésével a két szólam a konzonáns fordulópontra (prím) érkezik, ahonnan az előző hangközök ismétlődnek fordított felrakásban. Előfordul azonban, hogy a két szólam viszonyát a fordulópontként szolgáló prím valamivel szélesebb területen is meghatározza:

R. *Benedic Domine* (Graz III.30, f.112r) u.o.

Spi-ri-tu-i	cum

Ilyenkor, ha a prímpárhuzam kezdő- és záróhangja nem azonos, a szimmetrikus szerkezet tengelye is arrébb tolódik:

R. *Christi virgo dilectissima* (Graz III.29, f.303v)

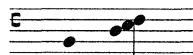
Glo-ri-a		

A folyamat egyes elemek elhagyásával rövidíthető. Ennek fokozatait a következő részletek szemléltetik:

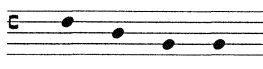
R. *Benedic*  
(Graz III.30, f.112<sup>r</sup>)



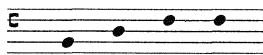
Pa - tri



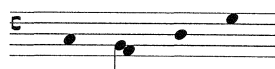
R. *Sanctae virgines*  
(Graz III.29, f.202<sup>r</sup>)



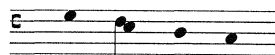
Spon-sa Chri-sti



Hy. *Te lucis*  
(Graz III.29, f.379<sup>v</sup>)



cle- men- ti- a

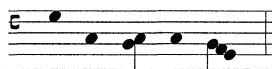


Az utolsó két részletben látható megoldás a folyamatos szólamkeresztezés legrövidebb alakja, ahol a kiinduló és záró kvintet csak egy prím hangköz kapcsolja össze. Ez a leegyszerűsített alak, mint azt a *Te lucis ante terminum* részlete mutatja, már nem feltétlenül szimmetrikus, hiszen a két szólam bármelyik pillanatban, a hangrendszer bármely fokán összetalálkozhat.

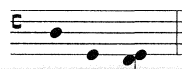
A szólamkeresztezések másik csoportját alkotó, átmenet nélküli, egy lépésben megvalósuló alakok a fent bemutatott, folyamatos megoldásoknál jóval kevésbé változékonyak. A keresztezés itt csupán az előző hangközsorozat kezdő és fordított felrakású záró kvintjéből áll. E csoportban legtöbbször ugyanazon kvint alkotóelemei cserélődnek, az átmenet nélküli szólamkeresztezések tehát szinte mindig szimmetrikusak (mindkét szólam kvintet ugrik):



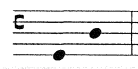
I- sta



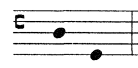
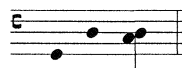
ut trans-e- a- mus



in so-mnis



cho-ras



A fent bemutatott megoldásokból számtalan összeállítás képezhető, a darabokban igen gyakran találkozunk akár négy-öt típust egyesítő láncolatokkal is. E láncolatok egyik sajátos esete a „Stimmtausch”, amely mint Leo Schrade írja: „erfolgte zweifellos aus dem Bedürfnis, den Umfang der Komposition zu steigern, ohne allzuviel neues Material dem Choral hinzufügen zu müssen.”<sup>5</sup>

<sup>5</sup> Leo SCHRADE: „Ein neuer Fund früher Mehrstimmigkeit”, in *Archiv für Musikwissenschaft* 19 (1963) Heft 3/4, 252. „... kétségtelenül azon szükségletből következett, hogy anélkül növeljék meg a kompozíció terjedelmét, hogy túl sok új anyagot kellene hozzátenni a choralishoz.” — A 7. jegyzettel jelölt német szöveg fordítása: „A Benedicamus-ban is egy olyan szerkezetet lehet fölismereni, amelyet inkább igényesnek nevezhetünk és egy magasabb művészi fokhoz sorolhatjuk, míg a szólamok viszonya, az egyszerű letét, a párhuzamosság a rögtönzés időszakát látszik tükrözni.”

*Sanctus* (Bologna, Bibl. G.B. Martini, Q 11, f.5<sup>v</sup>)

San- ctus San- ctus San- ctus

## 3. A szólamkeresztezés következményei a szólamvezetésben

A cantus planus binatim tételkészletét alkotó darabok két szólamának szólamvezetése az azonos fekvés és hangterjedelem ellenére jelentős különbséget mutat. Míg a partitúra alsó sorába lejegyzett gregorián dallamot a tónus egyes területeinek fokozatos kiépítése, kötött dallamszövés jellemzi, a partitúra felső sorának szerkesztett dallama a szólamkeresztezés következményeként szinte átmenetek nélkül, ugrások sorozatával közlekedik hangterjedelme szélső pontjai között. Az ellenszólam és a gregorián dallam kapcsolatában további különbség, hogy míg a gregorián dallam működését tekintve koherens, az ellenszólam, mivel a vox principalissal gyakran sorokon keresztül párhuzamban mozog, hol a vox principalis törvényeinek, hol az ezekkel homlokegyenest ellentétes dallamalkotási törvényeknek engedelmeskedik:

R. *Quae est ista* (Graz III.30, f.229<sup>v</sup>)

I- sta est spe-ci- o- sa in-ter fi- li- as Ie- ru- sa- lem, sic-ut

Erre az ellentétre hívja fel a figyelmet Leo Schrade, amikor egy itáliai forrás<sup>6</sup> Benedicamus tételét elemzi: „Auch das Benedicamus läßt eine Struktur erkennen, die eher als anspruchsvoll zu bezeichnen und einem höheren Kunstbereich zuzuordnen wäre, während das Stimmenverhältnis, der einfache Satz, der Parallelismus ein Stadium improvisierenden Musizierens widerzuspiegeln scheinen.”<sup>7</sup>

<sup>6</sup> Ivrea, Biblioteca Capitolare, Ms. LXVIII, f. 96.

<sup>7</sup> Leo SCHRADE: *i. m.*, 252. (A német szöveg fordítását tipográfiai okokból ld. az 5. jegyzetben.)

## 4. Módosított hangok

A szólamkeresztezés a szólamvezetés mellett a módosított hangok használatát is befolyásolja. A gregorián dallamokban használatos b vonzataként, ha a hozzáadott szólam a vox principalis alá kerül, gyakran jelenik meg az esz hang. A szólamkeresztezés, akár csak a szólamvezetésben, e területen is eredményezhet ellentmondásos helyzeteket. Ilyen található például a *Terribilis est* responzorium verzusában (Vidit Iacob in somnis scalam...), ahol a „scalam” szót egy b-től c-ig ereszkedő melizma hordozza. Ennek b és e hangjához a párhuzamosság megtartásával, ha az ellenszólam alatta helyezkedik el, esz és a, ha felette, f és h hang kapcsolódnék. Mivel azonban a szólamkeresztezés e melizma alatt következik be, az ellenszólamba az egymástól igen távoli esz és h hang kerül. E két hang együttes jelenléte és egymáshoz közeli megszólalása önmagában nem volna értelmezhető a korszak tonális keretei között:

R. *Terribilis* (London, British Museum, 27630, f.38<sup>v</sup>)

A darab egyik változata a szólamkeresztezés más módjával él:

R. *Terribilis* (Graz III.30, f.108<sup>r</sup>)

Itt a skála e hangja fölé g kerül. Az esz és a h ebben a változatban a „descendentis et ascendentis” szövegrésznél kerül egymás közelébe.

A szólamvezetés és a módosított hangok használatának fent taglalt, szólamkeresztezésből adódó sajátosságai jól mutatják, hogy a cantus planus binatim-tételkészletét alkotó művek elsősorban függőleges irányú törvények alapján szerveződnek, ugyanakkor bizonyítják, hogy a szólamkeresztezés és annak sajátos formája, a szólamcsere („Stimmtausch”) olyan zeneszerzői eszköz, melynek használatával a stílus keretei közt lehetőség nyílik önálló megoldások, a készletet gazdagító változatok kialakítására.